

ALACRANES

Prevención:

- Mantener el hogar y los alrededores libres de escombros, ladrillos, tejas, leña, maderas, etc.
- Tapar las grietas y orificios de los revoques de las paredes, sobre todo si éstas son de ladrillo hueco.
- Sellar las cámaras de las cloacas.
- Colocar malla metálica en las rejillas.
- Utilizar insecticidas que sean inocuos para los humanos, animales y plantas.
- Usar calzado y guantes de cuero al realizar tareas rurales o de jardinería.
- Mantener desmalezado el jardín.
- Tener precaución de introducir las manos en los huecos de los árboles, paredes, hoyos en el suelo.

Si encontró uno en su casa, revise la cama antes de acostarse; no deje ropa en el suelo y si lo hizo, sacúdirla antes de utilizarla; revise los zapatos, sobre todo los de los niños, antes de colocárselos.

• Programa Provincial de Zoonosis y Vectores
Tel. (0342) 4573795/93

MINISTERIO DE SALUD

GOBIERNO DE SANTA FE

Prevención
y Rapidez

GOBIERNO DE SANTA FE

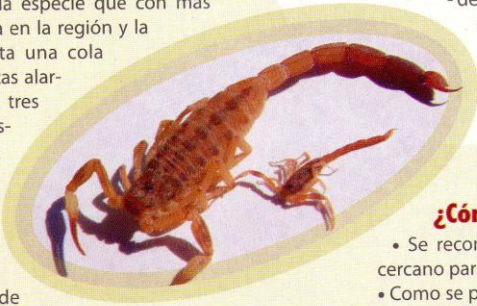


A los **alacranes** o **escorpiones** se los puede encontrar durante todo el año, pero se registra un aumento en la época de verano, sobre todo en noches de mucho calor.

El peligro de su picadura proviene del veneno que deja cuando una persona contacta accidentalmente con uno de ellos. En casos extremos puede ser de suma gravedad.

¿Cómo reconocer a un Alacrán?

El *Tityus Trivittatus* es la especie que con más frecuencia se encuentra en la región y la más peligrosa. Presenta una cola con aguijón y púa, pinzas alargadas y el dorso con tres rayas longitudinales oscuras, los ejemplares más jóvenes son de coloración más claras. La longitud total de un ejemplar adulto es entre 4 cm. y 6,5 cm., tienen cuatro pares de patas, un par de pinzas.



¿Dónde viven? ¿Dónde se los encuentra?

Es un animal de hábitos nocturnos y agresivos. Permanecen ocultos durante el día en el suelo o entre las cortezas de los árboles, en sitios con maderas caídas, escombros, tejas, ladrillos. Se adaptan bien a lugares urbanos. Se los puede encontrar dentro de las casas en grietas de paredes, pisos, zócalos, huecos de revestimiento de maderas, en desagües que conectan con cloacas, habitaciones y depósitos sin aireación, detrás de cuadros, bajo los muebles o entre las ropas y los zapatos.

Accidente y síntomas

La picadura es accidental y está considerada una emergencia médica.

En general el dolor es intenso en el sitio de la picadura; en los niños provoca llanto y otros síntomas con distinta severidad son: palidez, náuseas, vómitos, salivación excesiva, piel de gallina, palpitaciones.

- Por lo general, la picadura sucede de noche.
- La población más afectada son los niños pequeños.
- La picadura se da en los miembros inferiores.
- Existen muchos factores que determinan la evolución:
 - dependen de la persona afectada: el peso, el estado nutricional, la presencia de enfermedades como asma, hipertensión, enfermedades cardiovasculares, diabetes.
 - dependen de la especie del alacrán: el número y lugar de picadura, la cantidad de veneno inyectado y la época del año.

¿Cómo actuar ante una picadura?

- Se recomienda concurrir rápido al hospital más cercano para su atención y tratamiento.
- Como se produce intenso dolor, se puede colocar hielo en el sitio afectado para aliviar las molestias mientras se transporta a la persona.
- Si en la consulta hay síntomas de gravedad, el paciente recibirá suero antiescorpiónico, para neutralizar la toxina.



Ante la picadura de alacranes, es fundamental la rapidez de la consulta y el traslado al hospital más cercano para ser atendido y evaluado a la brevedad.