

INFORME DE LA SITUACIÓN EPIDEMIOLÓGICA DEL BROTE DE INFLUENZA H₁N₁ EN LA CIUDAD DE ROSARIO. PERÍODO: ABRIL – DICIEMBRE 2009

El presente informe da cuenta del comportamiento del virus de la influenza H₁N₁ durante el año 2009 en la ciudad de Rosario, Provincia de Santa Fe, resultado de las estrategias de vigilancia implementadas para este tipo de evento y con los datos disponibles hasta el 05 de enero de 2010 (semana epidemiológica –SE-20 a 52 completas).

En el país hasta el día 02/01/10, se han procesado en red de vigilancia 28.192 muestras, de las cuales 11.931 tuvieron un resultado positivo para influenza pandémica H₁N₁ 2009.

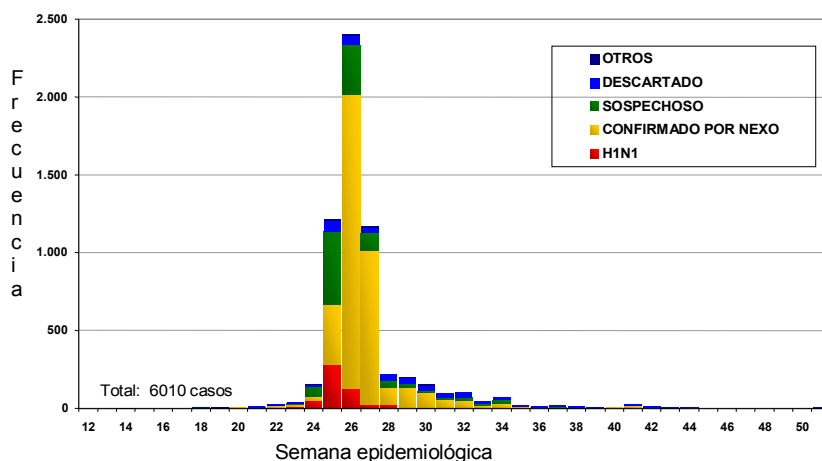
El primer caso sospechoso notificado en la ciudad de Rosario se presentó en la semana epidemiológica 17 (con fecha de inicio de síntomas: 24/04/09). Según los resultados de laboratorio recibidos posteriormente, ese caso fue descartado como Influenza H₁N₁ por el Instituto Malbrán.

Desde el día 26 de junio comenzaron a realizarse las pruebas diagnósticas con PCR (polymerase chain reaction), en el laboratorio del Centro de Especialidades Médicas Ambulatorias de Rosario (CEMAR).

Hasta el 31 de diciembre de 2009 se recibieron 6.094 notificaciones, confirmándose 562 casos de H₁N₁, 16 casos de influenza estacional, 1 de Adenovirus, 1 de Virus Sincicial Respiratorio y 3 de Rinovirus. Se descartaron 472 casos y se asumieron como casos confirmados por nexo epidemiológico 3.865 pacientes, entendiéndose como “caso confirmado por nexo epidemiológico” a todo aquel paciente que habiendo presentado un cuadro clínico compatible, fue medicado con Oseltamivir, aunque no se le haya realizado análisis de laboratorio.

La curva epidémica mostró un incremento notable de casos confirmados por laboratorio durante la semana epidemiológica 25, así como también de los casos confirmados por nexo en las semanas 25 y 26 (*Gráfico 1*). En la semana 26, además, se encontró la mayor cantidad de notificaciones coincidiendo con el momento en el cual comenzaron a implementarse distintas medidas de prevención, como por ejemplo, la suspensión de clases desde el 29 de junio y las licencias profilácticas.

Gráfico 1: Curva epidémica de Influenza H₁N₁. Residentes en Rosario. Período: Abril-Diciembre de 2009.

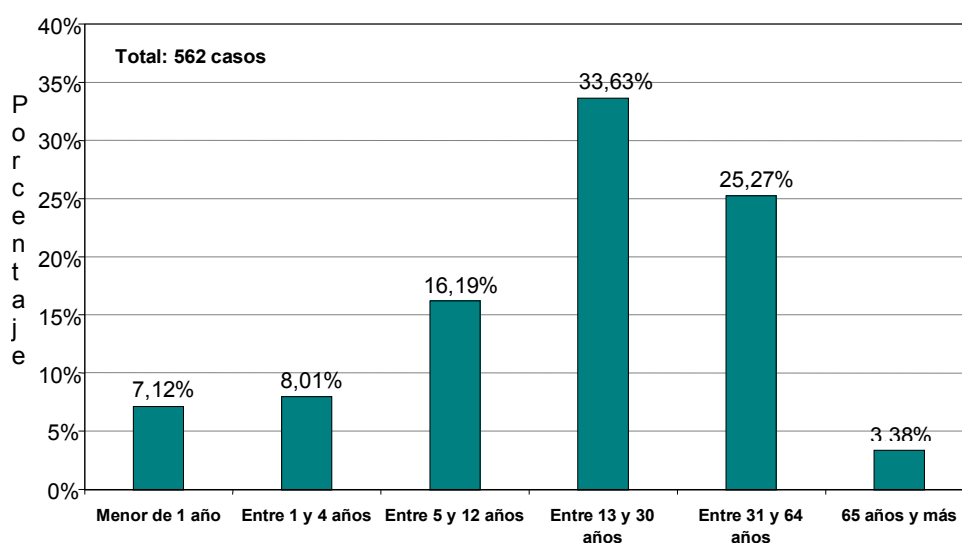


Distribución de casos confirmados según sexo y edad

Entre los 562 casos confirmados de influenza H₁N₁ se observó aproximadamente la misma distribución por sexo (46,68% de casos confirmados masculinos y 53,14% de casos confirmados femeninos), contabilizándose solamente un caso confirmado del que se desconocía el sexo.

Al observar la distribución por edad, la mayor concentración se presentó entre pacientes de 13 a 30 años (33,63%), los menores de 13 años acumularon el 31,32% de los casos confirmados y sólo el 3,38% eran pacientes de 65 años o más (*Gráfico 2*).

Gráfico 2: Casos confirmados de Influenza H₁N₁ según edad. Residentes en Rosario. Período: Abril-Diciembre de 2009(*).

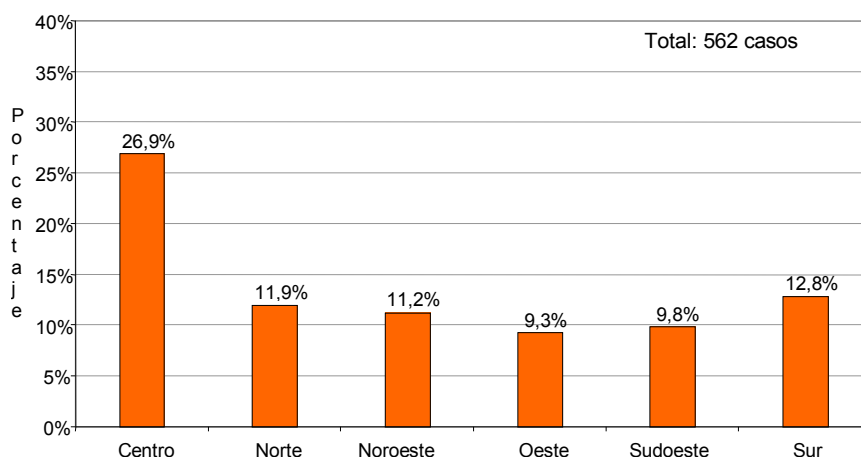


(*) Para 36 casos confirmados (6,41%) se desconoce la edad

Distribución de casos confirmados según distrito de residencia

En el Distrito Centro se concentró el mayor porcentaje de casos confirmados (26,9%) de influenza H₁N₁. Para los demás distritos, los porcentajes de casos confirmados no presentaron grandes variaciones entre sí. Cabe destacar que para el 18,1% de los casos confirmados se desconoció el domicilio del paciente, por lo que no pudieron ser clasificados como pertenecientes a un distrito en particular (*Gráfico 3*).

Gráfico 3: Casos confirmados de Influenza H₁N₁ según distrito de residencia en Rosario. Período: Abril-Diciembre de 2009(*).



(*)Para 102 casos confirmados (18,1%) se desconoce el lugar de residencia.

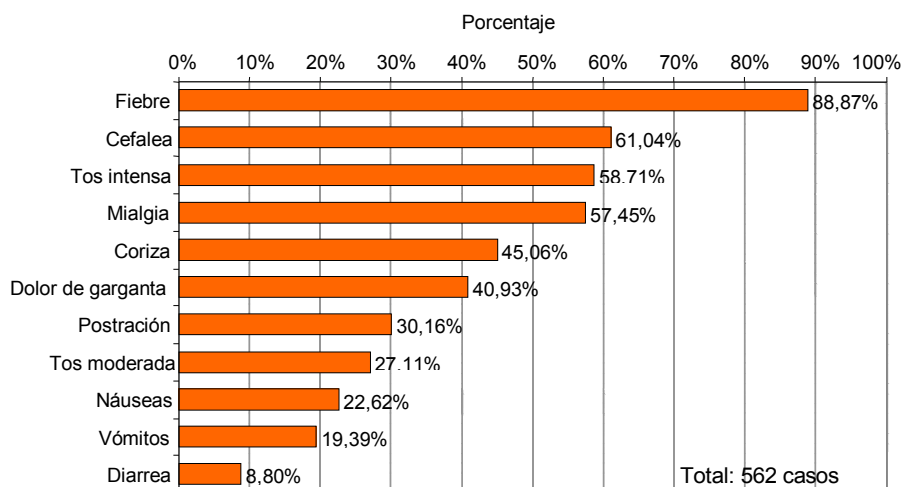
Antecedentes de viajes previos

Con respecto al antecedente de haber viajado durante los 10 días previos al inicio de los síntomas, se pudo observar que fue un dato relevante en los inicios del brote. Los destinos fueron variables, informándose viajes tanto fuera del país (España, Francia, EEUU, Chile, Perú y Colombia) como también dentro de Argentina, con destino principal Buenos Aires.

Signos y síntomas referidos en los casos confirmados

Los síntomas que se presentaron con mayor frecuencia entre los casos confirmados fueron fiebre (88,87%), cefalea (61,04%), tos intensa (58,71%) y mialgias (57,45%). En menos de un 30% de los casos, se observó náuseas, vómitos y/o diarrea.

Gráfico 4: Casos confirmados de Influenza H₁N₁ según signos y síntomas. Período: Abril-Diciembre de 2009.



En cuanto al tipo de atención, del total de los casos confirmados por laboratorio, el 39,0% fue internado.

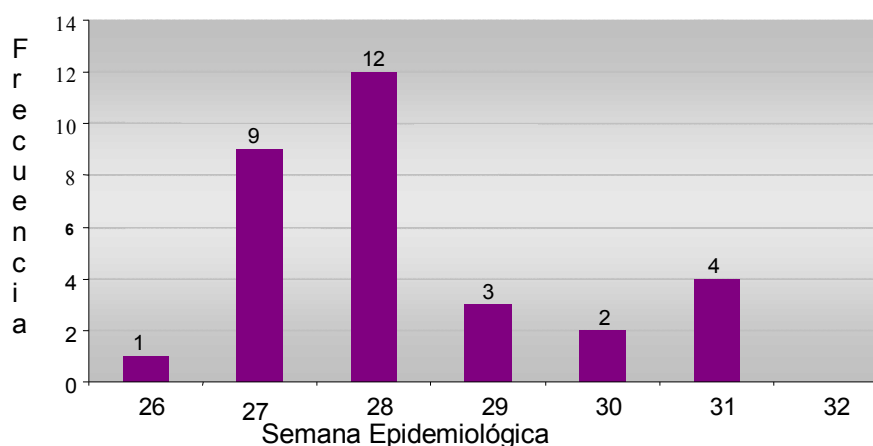
En aproximadamente un 10% de los casos se presentó la influenza H₁N₁ en combinación con neumonía viral; en otro 10%, en forma conjunta con neumonía bacteriana; en un 5%, con bronquitis y en un 3%, con faringitis.

Con respecto a factores de riesgo se observó, en muy baja cantidad de casos, la presencia de pacientes con inmunodepresión, con distress respiratorio, con insuficiencia renal y EPOC.

INFORME DE FALLECIDOS POR INFLUENZA A H₁N₁ EN LA CIUDAD DE ROSARIO. PERÍODO: ABRIL – AGOSTO 2009

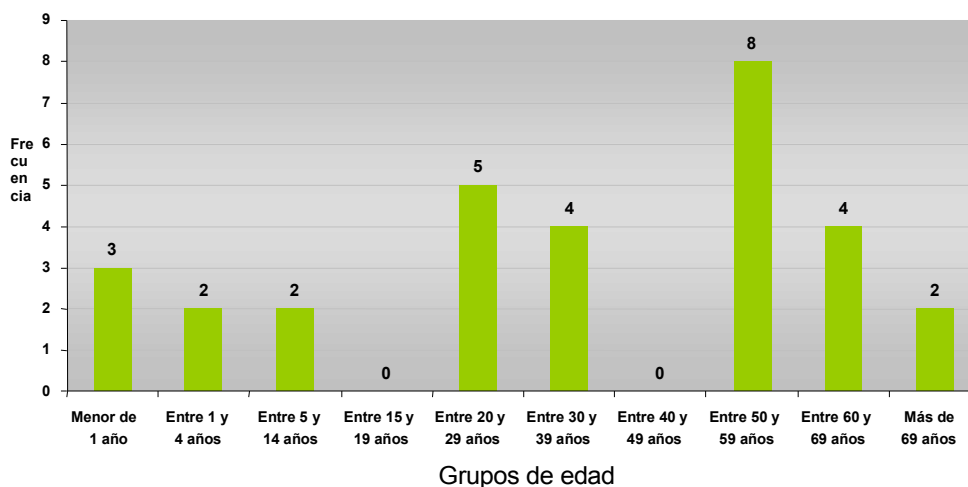
El primer paciente fallecido por Influenza A H₁N₁, con confirmación de laboratorio, en la ciudad de Rosario se ocurrió el día 27/06/09. En el período informado, se registraron 31 fallecidos por Gripe A H₁N₁, con confirmación de laboratorio, con domicilio en la ciudad de Rosario. Su distribución, por semana epidemiológica, muestra que la semana 28 es en la que se registraron más fallecidos.

Gráfico 5: Defunciones por Influenza H₁N₁, según semana epidemiológica. Residentes en Rosario. Período: Abril – Agosto 2009.



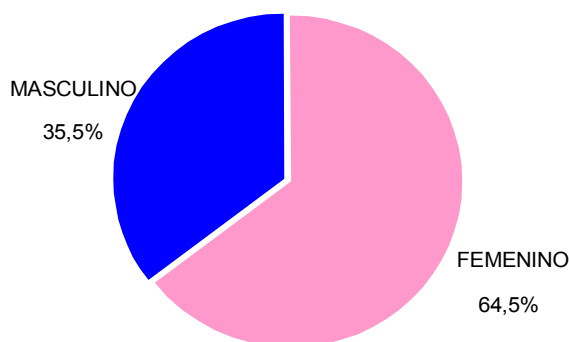
La distribución por edad muestra que hubo más fallecidos entre personas de 50 años o más (*Gráfico 6*).

Gráfico 6: Defunciones por Influenza H₁N₁, según grupos de edad. Residentes en Rosario. Período: Abril – Agosto 2009.



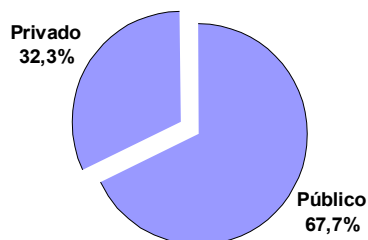
La distribución por sexos, dentro de los fallecidos mostró un mayor porcentaje de muertes entre las mujeres (*Gráfico 7*).

Gráfico 7: Defunciones por Influenza H₁N₁, según sexo. Residentes en Rosario. Período: Abril – Agosto 2009.



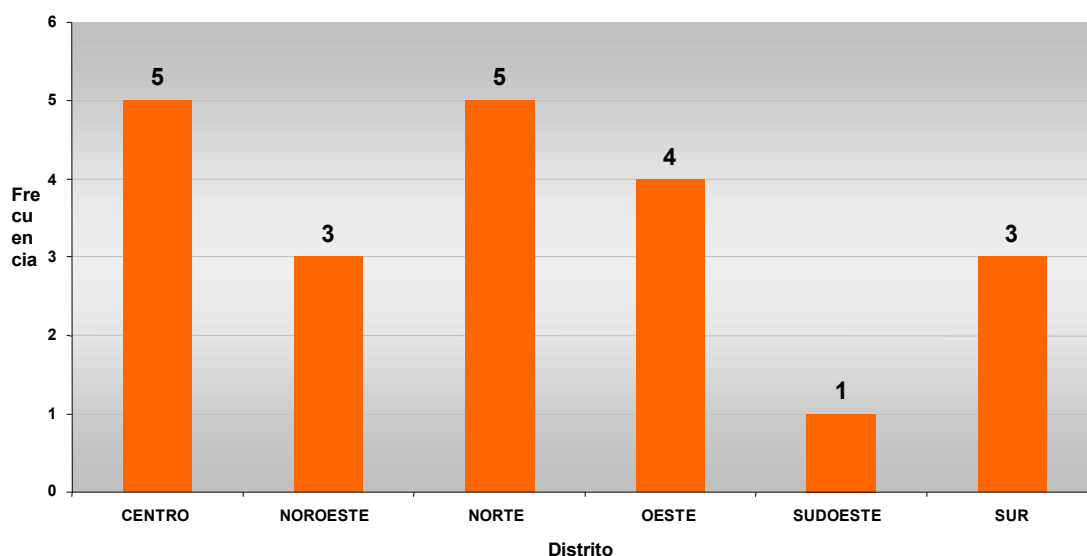
En lo que se refiere a lugar de fallecimiento, se observó que 21 pacientes fallecieron en efectores públicos y 10, en efectores privados (*Gráfico 8*).

Gráfico 8: Defunciones por Influenza H₁N₁, según dependencia del efector donde se produjo el deceso. Residentes en Rosario. Período: Abril – Agosto 2009.



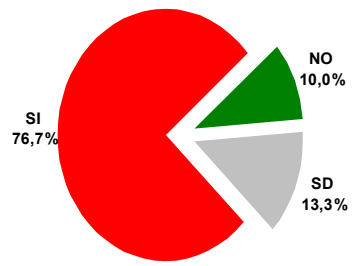
Según el domicilio de residencia, se observó que 10 pacientes tenían un dato erróneo. Los 21 restantes presentan la siguiente distribución (*Gráfico 9*).

Gráfico 9: Defunciones por Influenza H₁N₁, según distrito municipal de residencia. Residentes en Rosario. Período: Abril – Agosto 2009.



En cuanto a los factores de riesgo, se observó que el 77,4% de los casos presentaron algún factor de riesgo: obesidad, diabetes, síndrome metabólico, cardiopatía, coinfección con otros patógenos, síndromes neurológicos, EPOC, inmunodepresión, insuficiencia renal, insuficiencia hepática (*Gráfico 10*).

Gráfico 10: Defunciones por Influenza H₁N₁, según presencia de factor de riesgo. Residentes en Rosario. Período: Abril – Agosto 2009.



Total defunciones: 30 casos

Defunciones por Influenza H1N1. Residentes de Rosario. Período: Abril – Agosto 2009

