



# DENGUE: entre todos podemos prevenirlo

## LA ENFERMEDAD

El dengue es una enfermedad aguda infecciosa causada por un virus: el **Denguevirus**, del que pudieron aislarse diferentes tipos (Tipo I, Tipo II, Tipo III y Tipo IV). El virus es transmitido a los seres humanos a través de la picadura de un tipo particular de mosquitos (los llamados *Aedes aegypti*). En nuestro país se han detectado casos de dengue producidos por los Tipos I, II y III, pero hasta ahora nunca por Tipo IV.

Es una enfermedad muy común y ampliamente distribuida en el continente americano. Según la Organización Mundial de la Salud, existen entre 30 y 60 millones de infecciones por año en el mundo, con miles de muertes. Constituye un serio problema de Salud Pública, pues produce en forma periódica brotes y epidemias. En los últimos años, países vecinos como Brasil, Paraguay y Bolivia han sufrido importantes epidemias. En Argentina se produjeron los primeros casos en 1988, en la provincia de Salta y posteriormente se fueron registrando brotes en todas las provincias norteañas. En 2009, la epidemia se instaló en el país con el mayor número de casos autóctonos en Chaco, Catamarca, Jujuy y Salta.

En **Rosario**, se registraban cada año unos pocos *casos importados*, es decir pacientes que habían contraído el virus en otro lugar y desarrollaban la enfermedad en la ciudad, el número máximo fue en 2007, con 25 casos. En 2009 se produjo el mayor brote de la enfermedad y por primera vez se registraron *casos autóctonos*, es decir se contagiaron el virus y enfermaron en la ciudad, sin antecedente de viaje alguno. Entre enero y mayo de 2009 se registraron 515 casos sospechosos, Pudieron ser confirmados **107**, de los cuales **82 eran autóctonos** y **25 importados**. Todos los casos fueron Dengue Tipo I.

La enfermedad puede manifestarse de diferentes maneras, desde las más leves a las más graves. La forma de presentación más frecuente es la **Fiebre Clásica del Dengue o Dengue Clásico**, conocida también como “quebrantahuesos”, por los dolores que genera. El período de incubación varía entre 4 a 7 días desde la picadura del mosquito y la enfermedad dura alrededor de una semana. Los síntomas aparecen de forma brusca, con características similares a una gripe fuerte:

- fiebre,
- dolor de cabeza,
- dolor detrás de los ojos,
- dolores musculares y articulares.

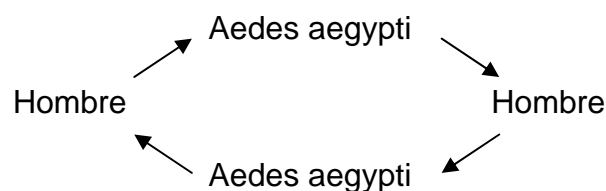
A veces pueden presentarse náuseas o vómitos o también aparecer pequeñas manchas rosadas en la piel. El tratamiento del paciente con dengue clásico tiende solamente a aliviar los síntomas, la enfermedad generalmente transcurre sin consecuencias y el paciente se recupera completamente.

Otras veces puede presentarse una forma más grave de la enfermedad: la **Fiebre hemorrágica del dengue** o **Dengue Hemorrágico**. Es un cuadro severo que puede presentar complicaciones graves. El tratamiento habitual es la internación del paciente, para controlarlo y evitar dichas complicaciones. Si se asiste al paciente, en general puede recuperarse satisfactoriamente. La mayoría de las veces, esta forma se presenta cuando el paciente ya contrajo la enfermedad anteriormente.

### **TRANSMISIÓN DE LA ENFERMEDAD**

El dengue no se transmite directamente de una persona a otra. La hembra del **mosquito Aedes aegypti** actúa como transmisor (vector) del virus productor de la enfermedad.

El virus persiste, mediante un ciclo de transmisión:



Los mosquitos se infectan cuando pican a un enfermo de dengue y al alimentarse con sangre que contiene virus dengue, después de unos días, se vuelven infectivos, es decir, pueden transmitir el virus por medio de su saliva, cuando pican a otra persona. El mosquito infectado transmite entonces la enfermedad al picar a otra persona sana, que a su vez se enferma y si es picada por otro mosquito Aedes lo infecta, continuando así la cadena de propagación de la enfermedad. Una vez que el mosquito se infectó, permanece infectante el resto de su vida.

El período en que un individuo puede infectar a mosquito es el período febril de la enfermedad, cuando tiene virus circulando en su sangre. Cuando el enfermo curó, ya no transmite más el dengue al mosquito, por más que éste lo pique.



**LA PROPAGACIÓN DEL DENGUE DEPENDE DE LA  
PRESENCIA DE PERSONAS CON DENGUE Y DEL MOSQUITO  
TRANSMISOR.**

**SIN LA PRESENCIA DE AEDES AEGYPTI, EL DENGUE NO  
EXISTIRÍA.**

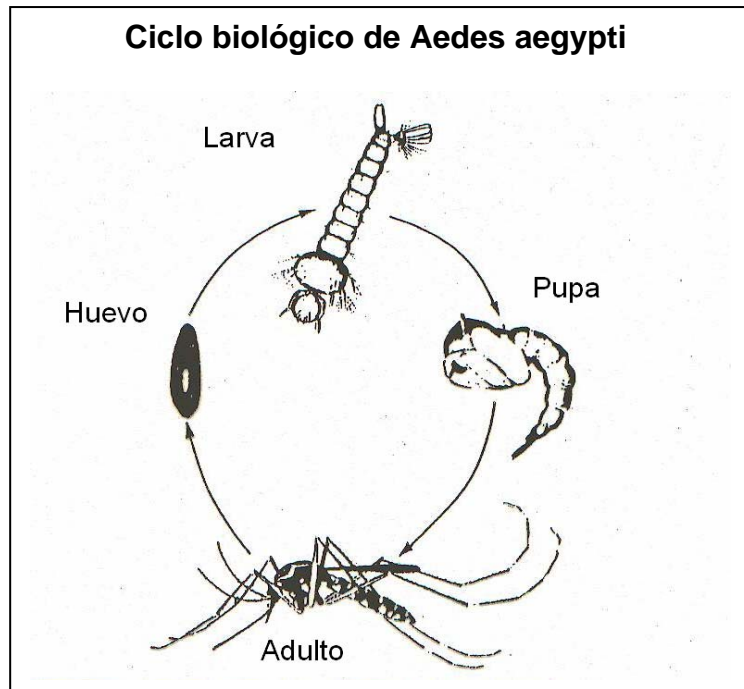
**DISTRIBUCIÓN DEL MOSQUITO**

Actualmente, la distribución del mosquito Aedes es muy amplia en casi todo el continente americano. Desde 1997, todos los países de América, desde el sur de Estados Unidos, hasta la República Argentina, están infestados con Aedes. Con las únicas excepciones de Canadá, Chile y Bermudas.

En Argentina, el vector había sido erradicado en 1963 y reapareció en la década del '80. Primero en Salta, luego en las provincias norteañas y continuó expandiéndose. Para el año 2000, el Aedes aegypti se encontraba presente en 17 de las 24 provincias. En Rosario se comenzó a detectar su presencia en 1997.

**CICLO VITAL DEL MOSQUITO**

Las hembras del *Aedes aegypti* ponen sus **huevos** (de 50 a 100 cada vez) en la parte seca de las paredes interiores de recipientes con agua acumulada, dentro o fuera de viviendas u otras edificaciones. Cuando sube el nivel de agua en esos recipientes, al entrar en contacto con los huevos, éstos eclosionan y dan lugar a las **larvas**, que viven en el agua durante una semana (fase acuática), luego se transforman en **pupas** y éstas en **ninfas**, que dan finalmente origen al **mosquito adulto**, listo para picar (fase aérea). En óptimas condiciones de temperatura y alimentación, el ciclo completo de huevo a adulto se completa en aproximadamente una semana.



Los huevos son inicialmente de color blanco y luego van oscureciéndose; su tamaño es de alrededor de 1 mm. Si hallan condiciones de humedad y temperatura óptimas, evolucionan en 2 a 3 días, a un estado de resistencia que los puede preservar viables hasta un año, aún cuando las condiciones les sean adversas. La capacidad de resistencia de los huevos a la sequedad es uno de los grandes obstáculos para la erradicación del *Aedes*, ya que permanecen ocultos en los recipientes y por más que se eliminen adultos y larvas mediante fumigación, los huevos cuando reciban agua y temperatura adecuada, darán lugar a nuevos mosquitos aunque haya transcurrido mucho tiempo.

El mosquito adulto puede vivir unos 30 días y a temperaturas por debajo de los 16 °C muere, por lo que en invierno, no se hallan en general, las formas adultas, pero sí los huevos, resistentes a las bajas temperaturas.

El *Aedes aegypti*, es un pequeño insecto, blanco y negro, con rayas en el dorso y las patas.



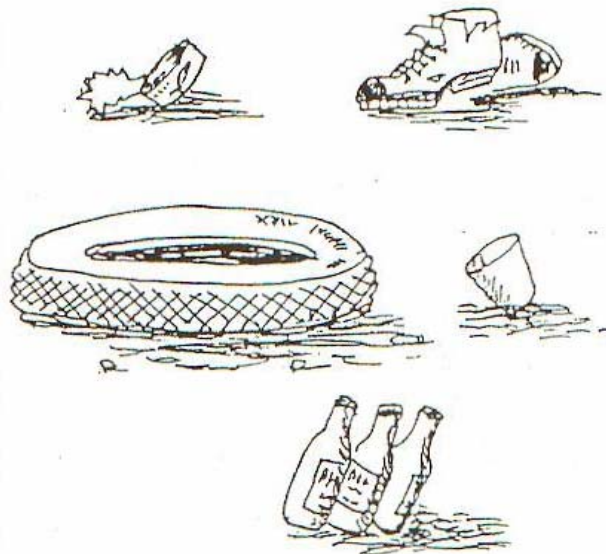
## HÁBITOS DE VIDA DEL MOSQUITO

Es un mosquito esencialmente **urbano**, se halla en zonas de alta concentración de viviendas; es muy difícil encontrarlo en el campo. Se posa en el interior de las viviendas, en locales cerrados y otros sitios oscuros. En el exterior, elige los lugares frescos y a la sombra.

Se trata entonces, de un mosquito **domiciliario**, vive y deposita sus huevos tanto dentro como fuera de las viviendas. Los sitios con agua donde se desarrollan los huevos y larvas se denominan **criaderos**. Se reconoce como tales a cualquier tipo de recipiente en los que pueda acumularse agua, tanto al sol como a la sombra: **frascos, latas, botellas, baldes, tambores, bebederos para animales, cubiertas y neumáticos, bloques de cemento, canaletas de desagüe de los techos, tanques de agua corriente destapados, floreros, macetas, huecos en los árboles, hojas de plantas, charcos, etc.** Si bien se pueden reproducir también en huecos de árboles y plantas que acumulan agua, la inmensa mayoría de mosquitos surgen de objetos, inservibles o no, utilizados por gente. Algunos recipientes, son más atractivos que otros para las hembras del mosquito, prefiriendo los recipientes de colores oscuros y de boca ancha y especialmente si se encuentran a la **sombra**.

El agua principalmente debe ser **agua limpia**, o relativamente limpia, donde los residuos que pudiera tener decantan en el fondo y la superficie permanece transparente. Cuando el recipiente está contaminado, no oficia de criadero.

Aunque el mosquito puede alimentarse en cualquier momento, suele picar con más frecuencia al amanecer y al atardecer.





## **MANTENIENDO LA CIUDAD LIBRE DE CRIADEROS EL MOSQUITO NO PODRÁ DEPOSITAR HUEVOS**

### **CONTROL DEL MOSQUITO TRANSMISOR DEL DENGUE**

El objetivo es combatir el mosquito del dengue para lograr disminuir lo más posible la aparición de la enfermedad entre la población.

Las fumigaciones solamente eliminan al mosquito adulto, lo que es muy útil en épocas de brote de la enfermedad para evitar que los mosquitos se infecten al picar a un enfermo y sigan transmitiendo el dengue. Sin embargo, no eliminan la gran cantidad de huevos que ya fueron depositados y que darán lugar a mosquitos adultos, cuando se den las condiciones apropiadas. Por lo tanto, es fundamental la **eliminación de los criaderos de Aedes. Estar libres de Dengue depende de TODOS.**

**EL DENGUE ES BÁSICAMENTE UN PROBLEMA DE SANEAMIENTO DOMÉSTICO. CON POCOS RECURSOS Y UN MÍNIMO DE ESFUERZO, LOS MIEMBROS DE CADA FAMILIA PUEDEN EVITAR EL RIESGO DE CONTRAER LA ENFERMEDAD.**

#### **Se recomienda:**

- No dejar tirados envases de cualquier tipo
- Eliminar basura y todo recipiente inútil
- Guardar boca abajo o acostados los recipientes en uso para evitar que acumulen agua de lluvia
- Mantener limpias canaletas y desagües
- Colocar tapas ajustadas a los depósitos de agua. (Tapa original, tela plástica o tejido mosquitero)
- Lavar, cepillando los bordes, al menos una vez cada cinco días, bebederos de animales o floreros y cambiarles el agua diariamente
- Doblar y guardar piletas de lona cuando termina la temporada de uso
- Limpiar, rasqueteando los bordes, las piletas de cemento
- Proteger las ventanas de las viviendas con tejidos mosquiteros.



**NO HAY MEDICAMENTO QUE CURE AL DENGUE  
NO HAY VACUNA QUE LO PREVENGA**

**LA PREVENCIÓN ES EVITAR LA PROPAGACIÓN DEL  
MOSQUITO *Aedes aegypti***

**LA PARTICIPACIÓN ACTIVA DE TODOS LOS MIEMBROS DE  
LA COMUNIDAD ES ESENCIAL PARA ERRADICAR EL DENGUE**